



## 佐川地質館

佐川町  
MAP P42-D2



「地質の宝庫」佐川の地質を楽しく学べる。珍しい化石が展示され、日本の地学の基礎を築いたエドムント・ナウマン博士自筆の詩も必見。

☎0889-22-5500

開通年。体験メニューは要予約 ☎9:00~17:00(月曜休館)  
観覧料大人300円、高校生以下100円(団体割引あり)  
〒佐川町甲360 ☎車で高知市から約50分、JR佐川駅から約3分 ☎有、大型可



## 青山文庫

佐川町  
MAP P41-D2



土佐藩筆頭家老深尾氏、坂本龍馬、中岡慎太郎、田中光顕の直筆を含む藩政期・幕末明治維新期の史料を展示している。そのほとんどすべてがレプリカではなく、本物。「青山文庫」の青山(せいざん)は佐川町出身の明治時代に宮内大臣を務めた田中光顕の雅号にちなんで名づけられたもので、開館は大正14(1925)年。

☎0889-22-0348

☎9:00~17:00 ☎月曜日(祝日の場合は翌日)、年末年始  
☎大人400円、中・高200円、小100円 ☎佐川町奥の土居  
☎車で高知市内から約40分、JR佐川駅から徒歩約6分



## 鳥形山森林植物園

仁淀川町  
MAP P41-C2



鳥形山森林植物園は希少な高山植物の宝庫。山に自生する植物を保護するために造られた公園内には遊歩道が整備され、展望台からは四国山脈を眺望できる。

鳥形山展望台から

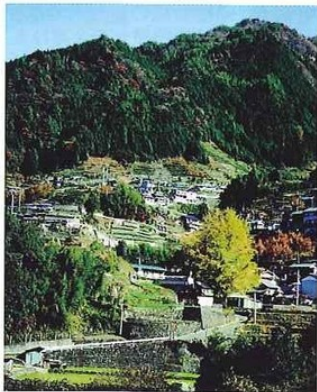
☎0889-32-1113 (仁淀総合支所地域振興課)

☎車で高知市から約3時間(国道33号、439号経由)



## 長者の棚田

仁淀川町  
MAP P41-C2



長者地区の棚田の中にはかつて映画館やパチンコ店が並び繁華街があった。棚田博士こと中島峰広棚田学会会長は「他に類を見ない見事な景観」と述べている。南米アンデスのマチュピチュ遺跡にも匹敵する天界集落が今も煌めいている。

☎0889-32-1113 (仁淀総合支所地域振興課)

☎車で高知市から約2時間(国道33号、439号経由)



## 越知町観光物産館「おち駅」

越知町  
MAP P41-D2



平成22年4月に国道33号線沿いにオープンした「おち駅」では、清流・仁淀川と自然の森・横倉山に代表される豊かな自然を満喫できる観光情報を発信するとともに、多種多様な越知町の産品をそろえている。おち駅内にある越知町観光協会ではカヌー体験を受け付けている。

●カヌー体験

☎5月~11月(火休) ☎半日4,500円、1日6,000円

☎0889-26-1004 (越知町観光協会)

☎8:00~17:00(無休) ☎越知町越知甲1736-7 ☎車で伊野ICから約45分 ☎8台



## 大樽の滝

越知町  
MAP P41-D2



「日本の滝百選」の一つに数えられる県下屈指の名瀑で落差は34m。越知市街地の近郊にある。滝の本体が「三滝花崗岩(さんたきかこうがん)」と呼ばれる4億年以上前の極めて古い岩石からできている。横倉山県立自然公園の一部で、春は新緑、秋は紅葉が美しい。

☎0889-26-1004 (越知町観光協会)

☎越知町山室字大樽 ☎車で伊野ICから約35分(国道33号越知橋を桐見ダム方面へ) ☎有、約5台(駐車場より徒歩約15分)



## 横倉山と横倉山自然の森博物館

越知町  
MAP P41-D2



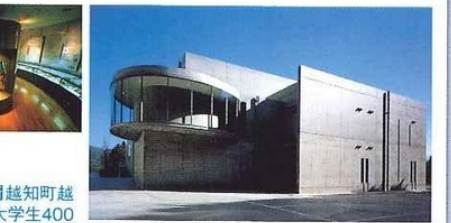
横倉山と仁淀川

横倉山は、日本最古の化石の産地であり、日本で最も古い部類の4億年前後のシルル〜デボン紀の地層が連続的に広く分布する所として地質学的に有名。オーストラリアや南中国と共通する化石を産するなど、日本列島の歴史のみならず地球の歴史を考える上でも重要な存在である。日本唯一とも言われるアカガシの原生林が残り、日本屈指の植物の宝庫として有名で、世界的な植物学者・牧野富太郎博士のフィールドとしても知られている。また、源平の戦いに敗れた安徳天皇が落ち延び、ここを終焉の地としたという潜幸伝説が残り、「安徳天皇陵墓参考地」(宮内庁管轄)がある。

横倉山自然の森博物館は世界的な建築家・安藤忠雄氏の設計による純然たる自然系博物館。横倉山への導入施設で、横倉山の地質・化石、植物、歴史・伝説の3つを主なテーマとし、併せて地球の歴史をも学習できる“地球学博物館”。

☎0889-26-1060 (横倉山自然の森博物館)

☎9:00~17:00 ☎毎週月曜日(月曜日が祝日の場合は翌日) ☎越知町越知丙737-12 ☎車で伊野ICから約45分 ☎大人500円、高校・大学生400円、小・中学生200円(各20名以上の団体は100円引き)

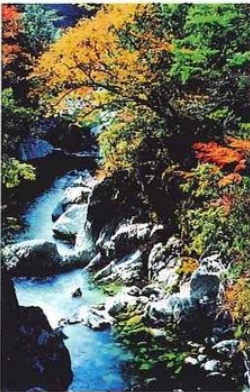


横倉山自然の森博物館



## 安居渓谷

仁淀川町  
MAP P41-C1



千切峡

安居渓谷県立自然公園は、石鎚国立公園に隣接し原生林に囲まれた森と渓谷は類まれな絶景。「みかえりの滝」「飛龍の滝」「昇龍の滝」「千切峡」など見所が多い。溪流沿いの宿「宝来荘」(☎0889-34-3719)は平成22年9月に新装された。

☎0889-34-2114

(池川総合支所地域振興課)

☎車で高知市から「宝来荘」まで約1時間30分  
☎仁淀川町大屋

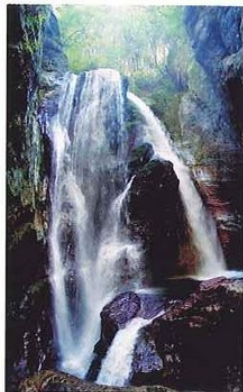


宝来荘(イメージ)



## 中津渓谷

仁淀川町  
MAP P41-C2



雨竜の滝

国道33号より500mほど上がったところにある県立自然公園。入口から約2.3kmの遊歩道が整備されている。「紅葉の滝」「雨竜の滝」「龍宮淵」「石柱」等壮大な水の森を楽しもう。おもてなしの宿「中津渓谷 ゆの森」(☎0889-36-0680)の温泉でくつろぐことができる。入浴料大人600円。

☎0889-35-1083

(仁淀川町産業建設課)

☎「ゆの森」まで車で伊野ICから国道33号を約1時間10分、松山ICから国道33号を約1時間30分 ☎仁淀川町名野川



ゆの森